

The logo for Explo Zündtechnik features the word "Explo" in a large, bold, black sans-serif font. To the right of the "o" is a stylized orange graphic consisting of two squares connected by a thin line. Below "Explo" is the word "Zündtechnik" in a smaller, bold, black sans-serif font.

Explo
Zündtechnik

AutoShow

Programmierung X2

Bedienungsanleitung v1.0

Stand Mai 2014

ExploZündtechnik

Harald Kulterer

Völkermarkterstrasse 240

A-9020 Klagenfurt

Tel: +43 (0) 463 / 32 2 45

Fax: +43 (0) 463 / 32 2 45 75

Mobil: +43 (0) 664 / 51 007 51

www.explo.at

office@explo.at

1 Inhaltsverzeichnis

2	Verwendung der AutoShow mit einer Explo X2-Anlage.....	3
2.1	Download der AutoShow-Software.....	3
2.2	Einstellungen in der AutoShow-Software	3
2.3	Vorbereitung / Erstellung der Show in der AutoShow-Software	3
2.3.1	Hinweise zur Show	4
2.4	Überprüfung und Übertragung der Show auf den Sender.....	4
2.4.1	Überprüfung der Show	4
2.4.2	Übertragung der Show auf den Sender.....	5
2.5	Übertragung der Show auf die Empfänger.....	7

2

2 Verwendung der AutoShow mit einer Explo X2-Anlage

2.1 Download der AutoShow-Software

Zur Verwendung mit der X2-Serie wird eine eigene Version der AutoShow-Software benötigt. Diese können Sie im Downloadbereich unserer Homepage kostenfrei herunterladen. Der Downloadbereich befindet sich unter <http://www.explo.at/login.php>. Die Logindaten für diesen Bereich lauten wie folgt:

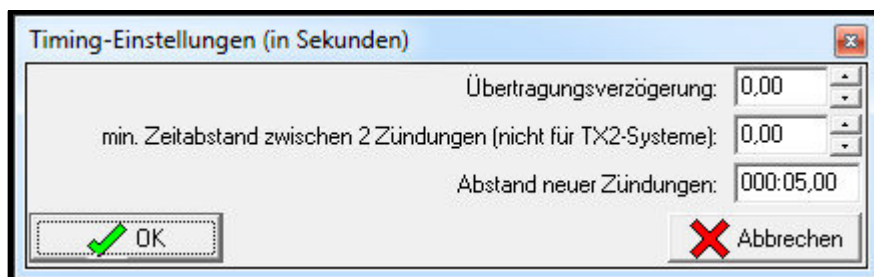
Benutzername: demo
Passwort: explo

Unter „Updates für Serie X2“ finden Sie den Download „AutoShow für X2“. Laden Sie diese Version der AutoShow herunter und entpacken Sie die Zip-Datei. Mit der entpackten Exe-Datei kann die AutoShow-Software installiert werden.

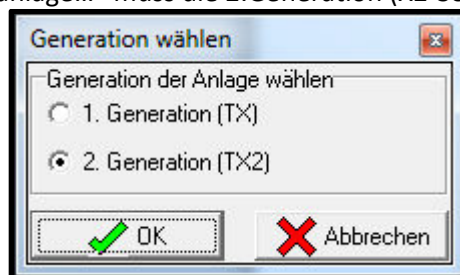
2.2 Einstellungen in der AutoShow-Software

Um die AutoShow-Software mit der X2-Anlage zu verwenden müssen einige wenige Einstellungen vorab getroffen werden. Öffnen Sie hierzu die AutoShow-Software.

Unter „Einstellungen“ > „Zeiten...“ müssen folgende Werte eingestellt werden:



Unter „Einstellungen“ > „Zündanlage...“ muss die 2.Generation (X2-Serie) ausgewählt werden:

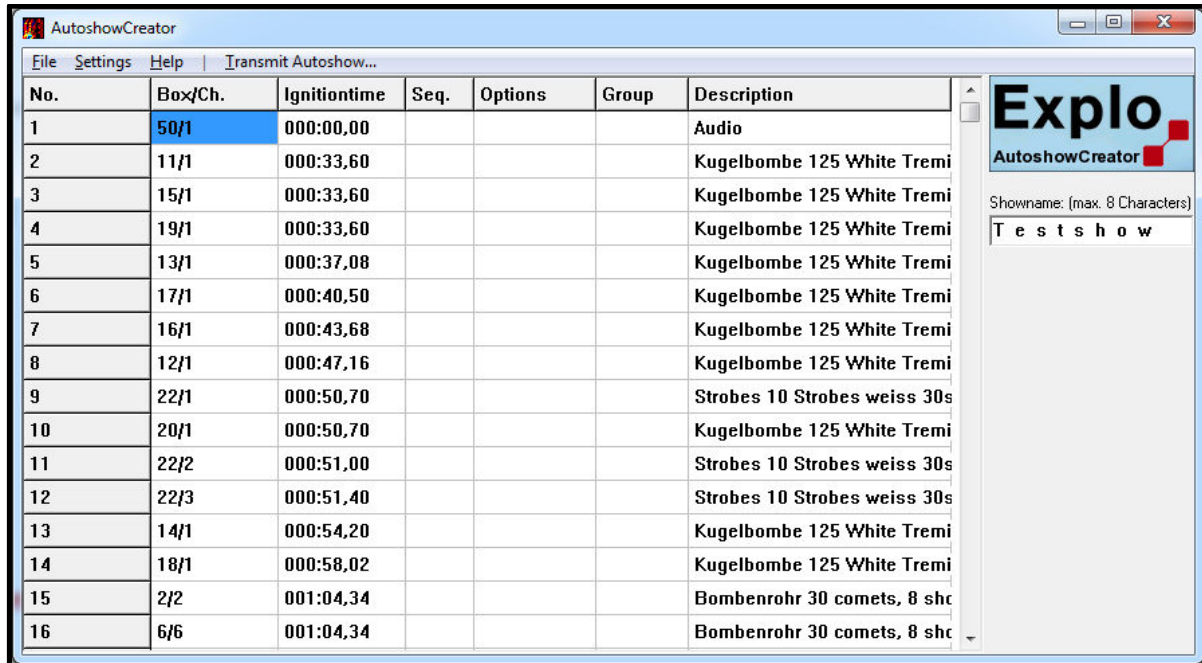


2.3 Vorbereitung / Erstellung der Show in der AutoShow-Software

Falls Sie die Show im ShowCreator vorbereitet haben können Sie diese unter „Datei“ > „Show importieren...“ öffnen. Das Standardverzeichnis, in dem die Show-Dateien abgespeichert sind, ist c:\\Explo\\Show.

Falls Sie den ShowCreator nicht nutzen können Sie die Show jetzt direkt in der AutoShow-Software erstellen.

2.3.1 Hinweise zur Show



Showname: Vergessen Sie nicht der Show einen Namen zu geben. Diesen können Sie im Feld „Showname“ auf der rechten Seite der Programmoberfläche eingeben (siehe Beispielbild oben).

4

Wave-Player: Bei Verwendung eines Musikabspielgerätes müssen Sie die Box wie im Beispielbild gezeigt angeben. Box 50 ist die Standardbox des Wave-Players und sollte nach Möglichkeit nicht verändert werden, damit die restlichen Box-Nummern für Zündboxen zur Verfügung stehen. Bitte beachten Sie, dass die Box-Nummer nicht gleich der Device-Nummer des Gerätes sein muss.

2.4 Überprüfung und Übertragung der Show auf den Sender

2.4.1 Überprüfung der Show

Überprüfen Sie die Show und versichern Sie sich, dass in den Option-Feldern kein „deaktiviert“ oder „Pause“ steht.

Des Weiteren sollte „Box 0“ nicht verwendet werden, da mit diesem Befehl alle Boxnummern zeitgleich angesprochen werden (was während der Show zu ungewünschten Auslösungen führen könnte). Reserve-Kanäle (Kanal 61-70 bei den 70Kanal-Empfängern) sollten ebenfalls nicht verwendet werden, damit diese für tatsächliche Reservezündungen frei gehalten werden.

2.4.2 Übertragung der Show auf den Sender

Wenn die Show überprüft wurde, können Sie diese mithilfe des Programmierkabels auf den Sender überspielen. Folgen Sie hierzu den folgenden Schritten:

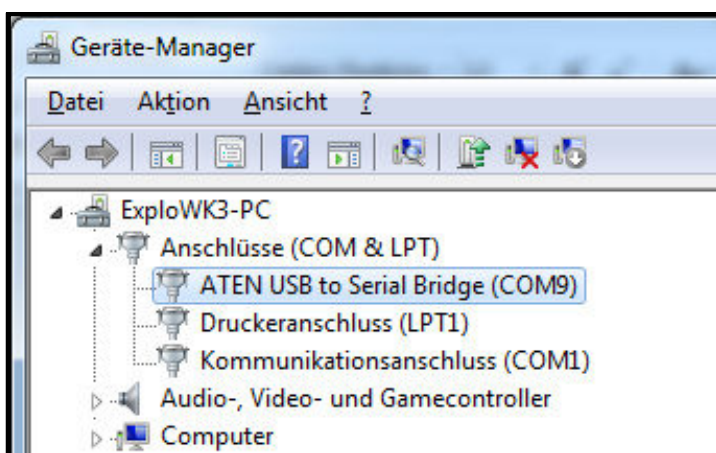
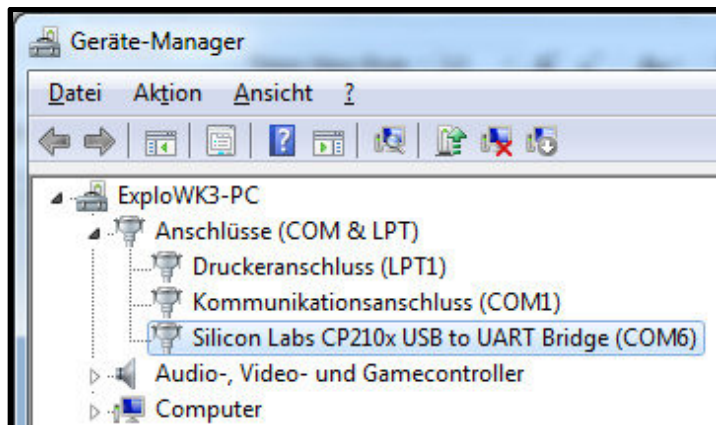
- 1.) Verbinden Sie PC und Sender mithilfe des Programmierkabels. Beim Sender TX2-Bühne können Sie das Bootloader-Kabel verwenden (siehe Bild unten) und dieses mit der 5poligen Schnittstelle des Senders verbinden.



Für alle anderen Sender müssen Sie derzeit noch das Nullmodemkabel und den USB-/Seriell-Adapter (siehe Bilder unten) verwenden und diese an die serielle Schnittstelle des Senders anschließen. In Zukunft wird es möglich sein alle Sender der X2-Serie mithilfe des Bootloader-Kabels zu programmieren.



- 2.) Falls Sie die COM-Schnittstelle noch nicht ausgewählt haben, führen Sie bitte die folgenden Schritte durch: Wählen Sie „Autoshow übertragen“ in der Menüleiste der AutoShow-Software. Im folgenden Fenster sollten Sie dazu aufgefordert werden, die richtige COM-Schnittstelle auszuwählen. Drücken Sie hierzu auf die Fläche „COM-Port wählen“. Im sich öffnenden Fenster kann der COM-Port, an dem das Programmierkabel steckt, ausgewählt werden. Falls Sie sich nicht sicher sind, welcher Port zu verwenden ist, können Sie diesen im Gerätemanager (Windows) ermitteln. Unter den COM-Anschlüssen sollte entweder der „Silicon Labs“-Bootloader oder der „Aten“-Adapter aufscheinen (siehe folgende Bilder).





6

- 3.) Schalten Sie den Sender ein.
- 4.) Aktivieren Sie den AutoModus am Sender. Öffnen Sie hierfür den Menüpunkt AutoMode im Sendermenü und setzen Sie „Auto Mode: OFF“ auf „Auto Mode: ON“.
- 5.) Wählen Sie jetzt den Menüpunkt „Load File“ im AutoMode-Menü des Senders. Am Display des Senders sollte jetzt „connect PC or press OK“ erscheinen.
- 6.) Wählen Sie „Autoshow übertragen“ in der Menüleiste der AutoShow-Software. Am Senderdisplay sollte jetzt „PC connected, waiting..“ erscheinen.
- 7.) Drücken Sie in der AutoShow-Software auf „Übertragen“. Die Show sollte jetzt auf den Sender überspielt werden.
- 8.) Wenn die Show erfolgreich übertragen wurde erscheint der Schriftzug „Finished, disconnect PC“ am Display. Die Verbindung zum PC kann jetzt getrennt werden.


2.5 Übertragung der Show auf die Empfänger


Da sich die Geräte über einen Timecode synchronisieren muss die AutoShow bei der X2-Serie auch auf die Empfänger übertragen werden. Mit den folgenden Schritten kann die AutoShow auf die Empfänger übertragen werden:

- 1.) Vergewissern Sie sich, dass die AutoShow am Sender ist.
- 2.) Schalten Sie die Empfänger ein, die Sie verwenden möchten. Senden Sie ein „ renumber“ an die Empfänger (Sendermenü > “Receiver-Mode” > “send  renumber”). Nutzen Sie, wenn möglich, die Devicenummer als Boxnummer (z.B. Device Nummer 2 = Box 2, siehe Bild unten) Die Boxnummer des Empfängers kann im Empfängermenü umgestellt werden. Wichtig: Dies gilt nur für Zündboxen, die Boxnummer des Wave-Players sollte weiterhin auf 50 eingestellt bleiben.



- 3.) Aktivieren/deaktivieren Sie die Empfänger, die Sie in der Show benutzen/nicht benutzen möchten. Das ist nötig, um beim Testen keine Fehlermeldung aufgrund der nicht verwendeten Geräte zu erhalten. Sie können diesen Schritt manuell oder automatisch durchführen:

Manuell: Wählen Sie im Sendermenü > „ receivers“. Hier können Sie die BOX der Empfänger auf DEACT setzen, falls Sie das entsprechende Gerät nicht verwenden möchten.

Automatisch: Wählen Sie im Sendermenü > „AutoMode“ >“ product update“ um die Geräte für die aktuelle, am Sender vorhandene Show automatisch zu aktivieren/deaktivieren.

- 4.) Die Show kann jetzt auf die Empfänger übertragen werden (es müssen weiterhin alle verwendeten Geräte eingeschaltet sein). Zum Übertragen der Show wählen Sie im Sendermenü > “AutoMode“ > „RX send show“. Falls eine Box fehlt (z.B. nicht eingeschaltet ist) wird Ihnen jetzt ein Fehler angezeigt. Falls kein Fehler angezeigt wird folgen Sie den Anweisungen am Senderdisplay und führen Sie unbedingt den im Anschluss vorgeschlagenen Funktionstest durch.